

云南省住房和城乡建设厅

信息化背景下云南省空间规划大数据 平台建设介绍

唐永红

云南省住房和城乡建设厅城镇规划处

2017.05

一、平台建设背景

二、平台建设目标

三、平台建设进展

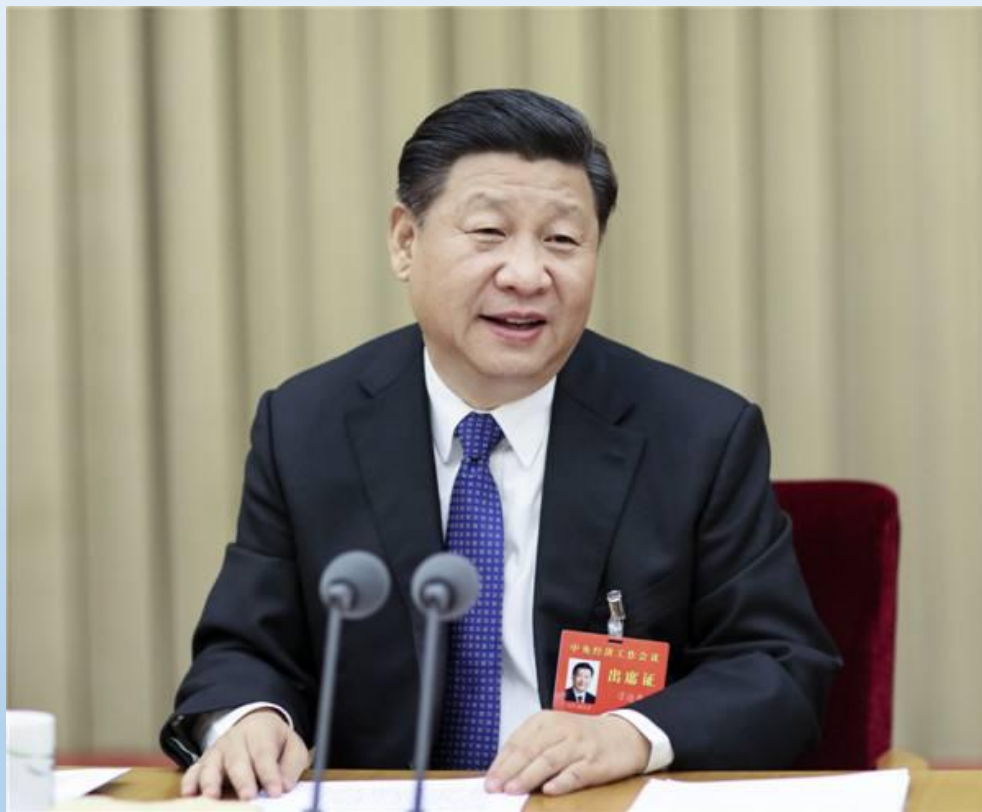
四、平台建设内容

一、平台建设背景

一、平台建设背景

政策背景（中央）

- 2013年“中央城镇化工作会议”：
建立空间规划体系，推进规划体制改革，加快规划立法工作
- 2017年《省级空间规划试点方案》试点目标之一：建立一个信息平台



信息平台 是推进规划体制改革的一项重要内容

一、平台建设背景

政策背景（住建部）

2016年“全国省级空间规划现场工作会”：

要以省域层面“多规合一”撬动全省规划体制机制和行政审批制度改革完善规划协调机制，提升政府空间治理能力和依法行政能力。



信息平台

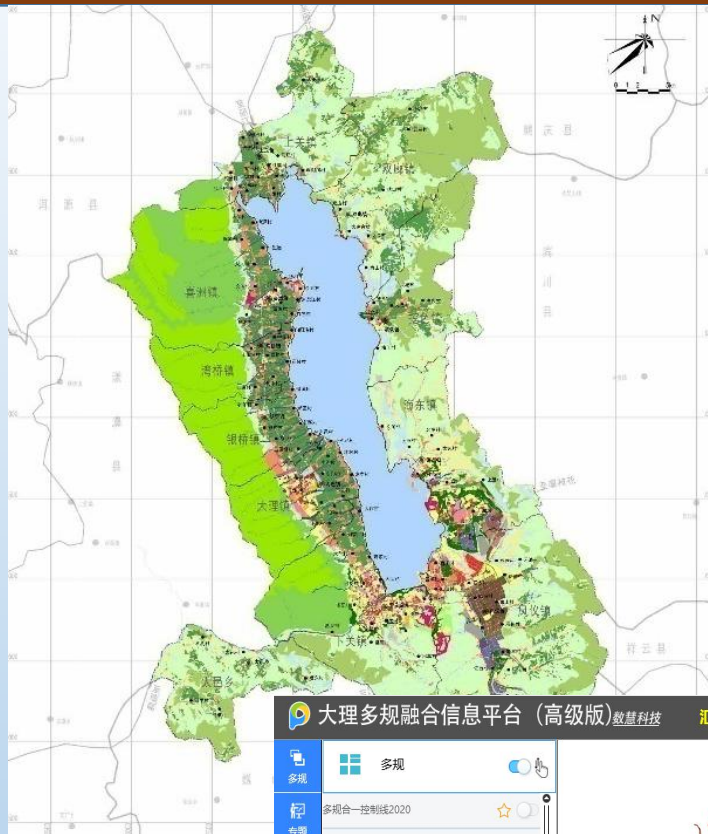
是实现规划体制改革的技术手段

一、平台建设背景

云南规划改革

1、起步阶段（2013年）

- **大理市**：以“多规合一”方法开展城乡总体规划编制
- **曲靖市**：以“多规合一”方法开展中心城区空间体系规划编制

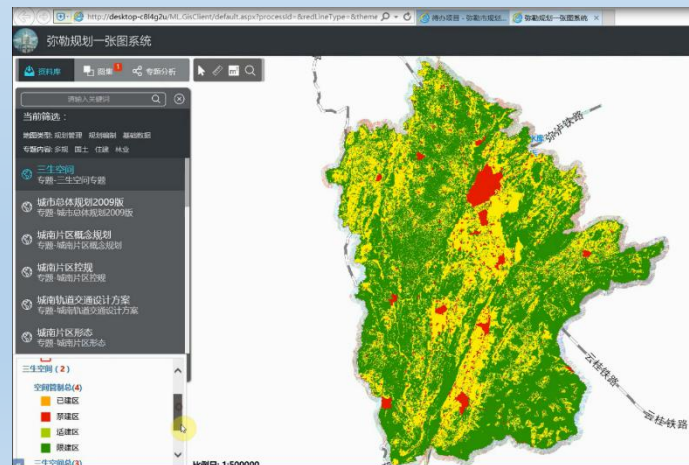
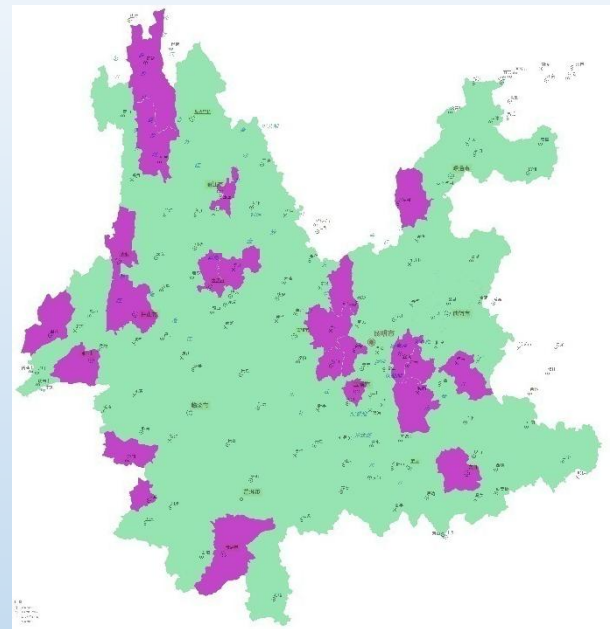


一、平台建设背景

云南规划改革

2、整体推进阶段（2014-2015年）

- **明确了大理市作为国家试点。**（四部委《关于开展市县“多规合一”试点工作的通知》）
- **全力推进23个省级试点。**云南省人民政府印发《关于科学开展“四规合一”工作的指导意见》、出台《“多规合一”工作技术导则》、建立“四规合一”工作联席会议制度。



一、平台建设背景

云南规划改革

3、高位推动阶段（2016-2017年）

(1)构建了省、州(市)、县(市区)三级规委。形成了“规委统筹,三级联运”工作机制

(2)成立了省规委会、省规委办公室、省城乡规划局

(3)省级空间规划成为住建部试点,与住建部签署省级空间规划合作协议



一、平台建设背景

云南改革进展

(4) 在全国率先展开规划改革顶层设计，开展“六个一”规划改革工作

- 一个信息平台（云南省空间规划大数据平台）
- 一批区域规划
- 一系列配套办法
- 一系列技术导则
- 一批研究成果
- 一套知识手册

项目名称
云南省城乡规划委员会城市规划审查总则
云南省城乡规划编制机构及人员质量信用评价办法
云南省阳光规划管理实施办法
云南省城乡规划方案征集管理规定
云南省城市规划编制指导目录及技术指引
云南省区域城镇规划编制导则与审查要点
云南省城市总体规划实施评估导则与审查要点
云南高原坝区空间规划编制导则与审查要点
云南省城市规划用地分类及信息化技术体系标准
云南省城市控制性详细规划编制导则与审查要点
云南省城市街区规划设计导则
云南公共服务设施规划标准
云南省城市公园体系规划标准
云南省城市现代综合交通体系规划导则
云南省城市第五立面及太阳能景观化设计技术导则
城市建设项目规划审批管理指南——建筑及其夜景工程类（附规划报件范本）
城市建设项目规划审批管理指南——交通市政工程类（附规划报件范本）
城市建设项目规划审批管理指南——公园广场工程类（附规划报件范本）
城市建设项目规划审批管理指南——店铺门头工程类（附规划报件范本）
城市建设项目规划审批管理指南——户外广告及公共标识工程类（附规划报件范本）
城市建设项目规划审批管理指南——城市雕塑工程类（附规划报件范本）
云南省县（市）城乡总体规划编制导则与审查要点
云南省专项专类规划编制导则与审查要点
云南省城市设计编制导则与审查要点
云南省城市发展战略研究技术导则
云南省城市特色要素规划编制导则与审查要点——历史文化特色

二、平台建设目标

二、平台建设目标

按照全省“一盘棋”思路，面向实施、面向管理，分期建设的原则，构建云南省空间规划大数据平台

汇集空间规划信息（数据库）

- 对空间、空间规划信息备案、集中，形云南空间信息大数据，发挥大数据优势支撑管理和决策。

辅助实际空间管理（业务系统）

- 以统一的空间信息为支撑，建立专项业务系统，辅助实际空间管理，涵盖规划编制、审批、监督和项目审批等环节。

辅助空间评估决策（智囊）

- 通过大数据、空间分析、地理统计等方面为地理设计、空间评估、空间管理决策提供依据。

三、平台建设进展

三、平台建设进展

云南省空间规划大数据平台

(一期) 已完成

- 云南省城乡规划委员会门户网站
- 云南省城市规划报审报批管理信息系统
- 全省城乡规划“一书三证及规划核实”管理信息系统
- 编制机构及人员管理系统

(二期) 在建

- 违法建筑综合管理信息系统
- 历史建筑综合管理信息系统

(三期) 筹备

- 全省空间规划数据备案集成系统
- 全省规划项目审批系统
- 全省空间信息监测系统

四、平台建设内容

四、平台主要内容

云南省空间规划大数据平台 (一期)

云南省城乡规划委员会门户网站

城市规划报审
报批管理系统

城乡规划“一
书三证及规划
核实”系统

编制机构及人
员管理系统

四、平台主要内容（云南省城乡规划委员会门户网站）

（一）云南省城乡规划委员会门户网站

- 是空间规划大数据平台的中枢；
- 发挥着全省规划信息公开、宣传引导、业务办理、公众参与、互动交流等作用和功能



四、平台主要内容（云南省城市规划报审报批管理信息系统）

（二）云南省城市规划报审报批管理信息系统

任务依据

云南省城乡规划委员会承担着**审议、审批省域及跨区域重大规划、审议全省城乡规划建设管理的重大政策**等工作内容。

云南省人民政府办公厅

云政办函〔2015〕125号

云南省人民政府办公厅关于成立 云南省城乡规划委员会的通知

各州、市人民政府，滇中产业新区管委会，省直各委、办、厅、局：

为深入贯彻落实习近平总书记考察云南重要讲话精神及《云南省人民政府关于进一步加强城乡规划工作的意见》（云政发〔2015〕51号）要求，进一步加强对全省城乡规划管理工作的指导、协调和监督，全面提升我省城乡规划管理工作水平，省人民政府决定成立云南省城乡规划委员会（以下简称省城乡规划委员会）。现将有关事项通知如下：

一、主要职责

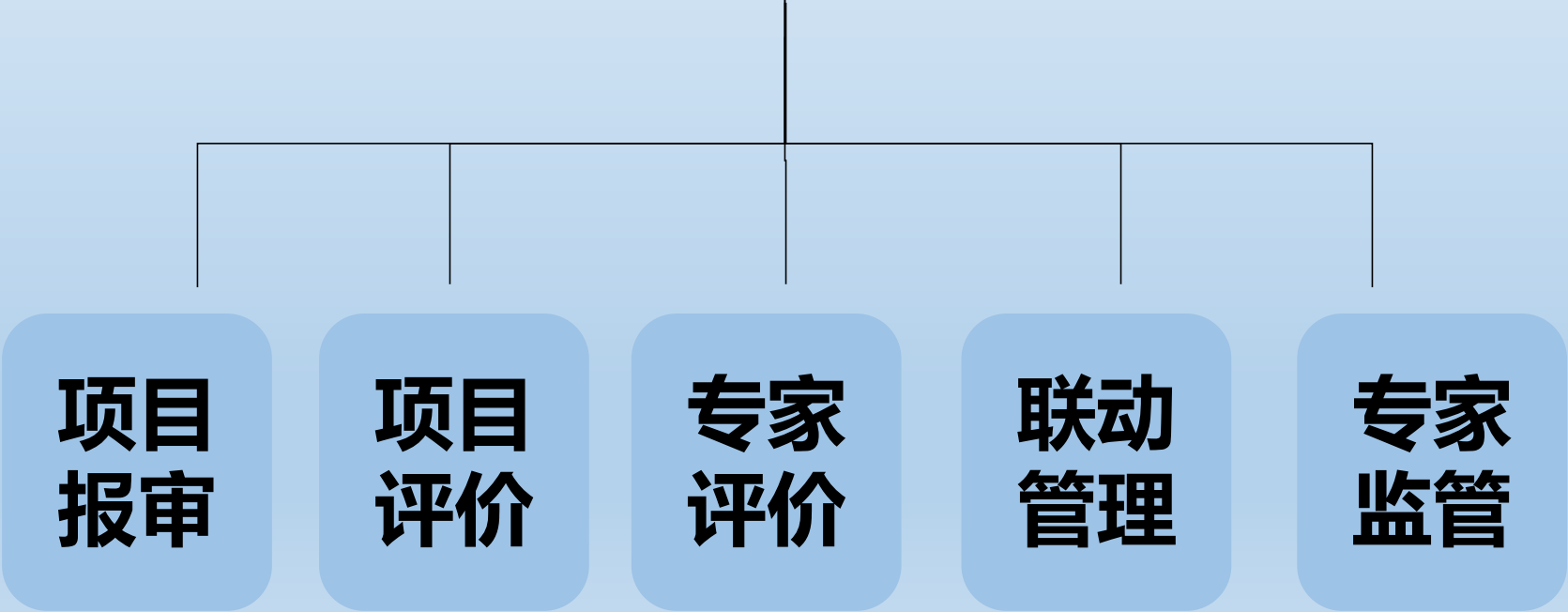
（一）审议省域城镇体系规划及跨区域城镇体系规划等综合规划，审议需报国务院审批的城市总体规划、省级及以上风景名胜区规划以及规划实施过程中的重大规划调整事项，审议全省城乡规划建设管理的重大政策。

（二）统筹协调城乡发展建设中近期和远期、局部和整体的

四、平台主要内容 (云南省城市规划报审报批管理信息系统)

内容框架

云南省城市规划报审报批管理信息系统



四、平台主要内容（云南省城市规划报审报批管理信息系统）

项目报审

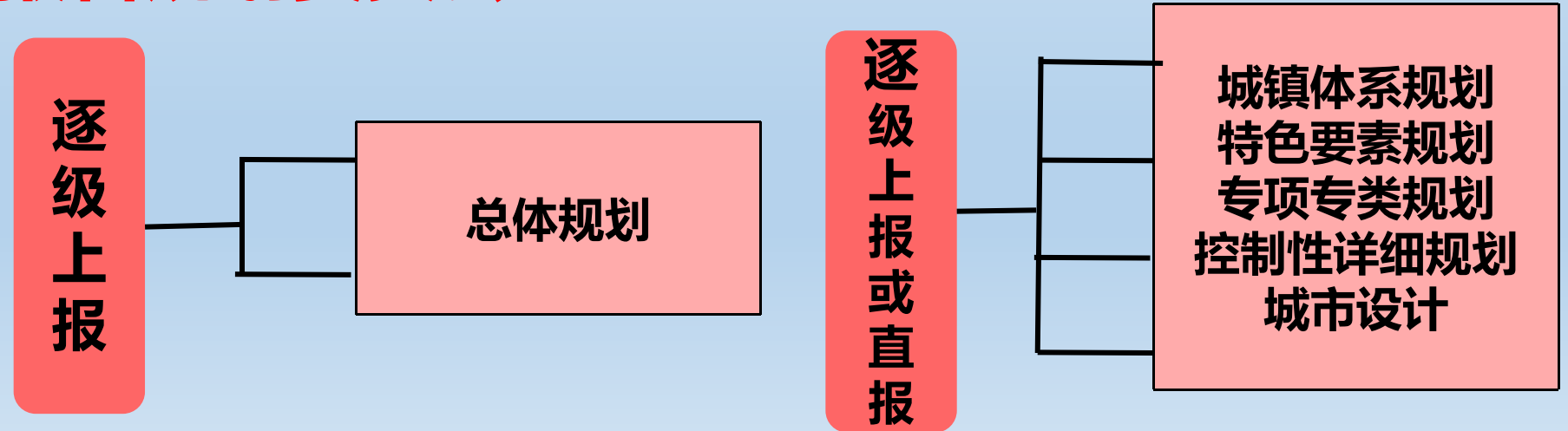
按照城镇体系规划（区域规划）、总体规划、特色要素规划、专项专类规划、控制性详细规划和城市设计等不同的规划类型，分级属地进行区分申报。

报件类型	报件信息
城镇体系规划	项目信息
总体规划	
特色要素规划	企业信息
专项专类规划	
控制性详细规划	人员信息
城市设计	

四、平台主要内容（云南省城市规划报审报批管理信息系统）

总体规划需按照县（市、区）、州（市）、省规划委员会进行**逐级上报**

特色要素规划、专项专类规划、控制性详细规划、城市设计等规划类型可**选择逐级上报或者直报省规划委员会**



四、平台主要内容（云南省城市规划报审报批管理信息系统）

项目评价

实现全省规划项目在线评价。按照《云南省城乡规划编制机构及人员质量信用评价办法》要求，将对申报项目的成果质量、技术水平和服务效率三部分进行评价。其中成果质量、技术水平由专家评价，服务效率由委托单位评价

专家评价	服务效率	评价等级
成果质量（30）	服务效率（30）	优 90分以上
		良 80-90 (含90分)
中 70-80 (含70分)		
差 60-70 (含60分)		
劣 60分以下		
技术水平（40）		

四、平台主要内容（云南省城市规划报审报批管理信息系统）

专家评审



实现全省规划项目的专家在线评审。专家登录报审报批信息平台，参与的专家依据《云南省城乡规划委员会城市规划审查总则》，在线查看规划项目编制内容并对项目的成果质量、技术水平进行评审。

成果质量(30)	扣分	“一图”“一表”“一报告”“一平台” “一指引”“一行动计划” “一管理方案”“一公开”
	加分	“一创作”
技术水平（40）	扣分	规划前瞻性
		规划合理性
		规划人本性
		规划可持续性

四、平台主要内容（云南省城市规划报审报批管理信息系统）

联动管理

实现对全省规划项目评价与规划编制单位及人员的联动管理。根据对规划项目的评价，一一对应到规划编制单位及相关编制人员上，根据评价结果，按照《云南省城乡规划编制机构及人员质量信用评价办法》要求，启动对编制单位及人员的红黄牌记录，实现项目--编制单位--人员的联动管理。

编制单位	评价等级为差	
	评价等级为劣	
编制人员	评价等级为差	
	评价等级为劣	

四、平台主要内容（云南省城市规划报审报批管理信息系统）

专家监管

实现对全省规划项目评审专家的管理，主要包括专家入库、专家分类、专家抽取、评价专家、专家参评统计、专家退出等的管理。

专家监管	专家入库
	专家分类
	专家抽取
	评价专家
	专家参评统计
	专家退出

四、平台主要内容（全省城乡规划“一书三证及规划核实”管理信息系统）

（三）全省城乡规划“一书三证及规划核实”管理信息系统

目标

**统一格式、统一内容、统一编号、
统一平台、统一查询、统一管理。**

实施

根据《建设项目规划审批管理指南》

建筑及其夜景工程

交通市政工程

公园广场

沿街店铺门头

户外广告及公共标识

城市雕塑工程

6类对“一书三证及规划核实”细化

四、平台主要内容（全省城乡规划“一书三证及规划核实”管理信息系统）

完善程序

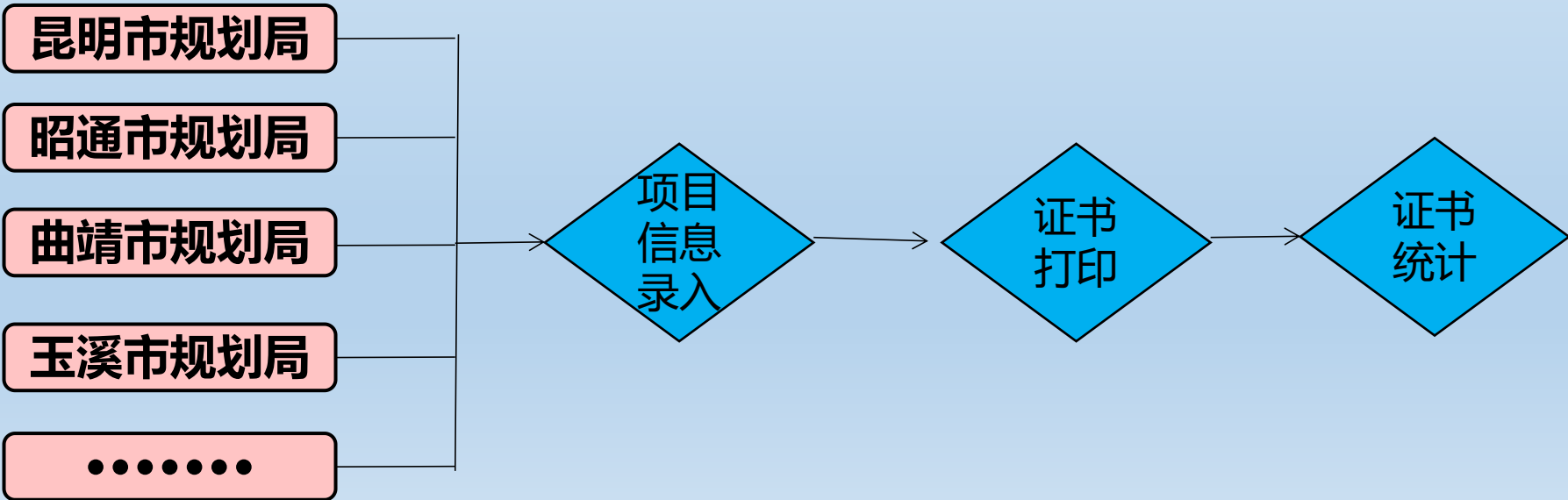
按照《云南省重大行政决策程序规定》要求完善重大行政决策程序规定内容。

程序要求
公众参与
专家论证
风险性评估
合法性审查
集体讨论决定
.....

四、平台主要内容 (全省城乡规划“一书三证及规划核实”管理信息系统)

内容框架

以规委门户网站作为入口，全省“一书三证及规划核实”管理系统实现**信息录入、证书打印、证书统计**功能，同时在门户网站进行**公示、查询**。



四、平台主要内容（全省城乡规划“一书三证及规划核实”管理信息系统）

项目信息录入

实现全省城乡规划“一书三证及规划核实”建设项目主要信息数据的录入，相关信息录入后，才能实现证书的打印。

建设用地规划许可证

- 项目基本信息
- 用地规划条件表
- 图纸上传
- 审批程序
- 其他材料上传

建设工程规划许可证

- 项目基本信息
- 图纸上传
- 审批程序
- 编制单位评价表
- 其他材料上传

四、平台主要内容（全省城乡规划“一书三证及规划核实”管理信息系统）

证书打印

实现全省城乡规划“一书三证及规划核实”打印的实时监管。
全省各级所有“一书三证及规划核实”必须通过该系统才能实现

中华人民共和国

选字第 **大理市201700001** 号

根据《中华人民共和国城乡规划法》第... 经审核，本建设... 颁发此书。

地址意见书审批表，涉... 必须按有关规定办

大理市规划局

二〇一七年四月十一日

基本 情 况	建设项目名称	大理市景新花园小区
	建设单位名称	市政工程建筑有限公司
	建设项目依据	城市总体规划
	拟选位置	大理市城区大道
	拟用地面积	工业用地(M): 壹佰零贰(102)平方米
	拟建设规模	拟建规模
	附图及附件名称	红线图一张

遵守事项

- 一、建设项目基本情况一栏依据建设单位提供的有关材料填写
- 二、本书是城乡规划主管部门依法审核建设项目选址的法定凭证
- 三、未经核发机关审核同意，本书的各项内容不得随意变更。
- 四、本书所需附图与附件由核发机关依法确定，与本书具有同法律效力。

二维码核验IP地址: www.ynsgwh.gov.cn

四、平台主要内容（编制机构及人员管理系统）

（四）编制机构及人员管理系统

通过信息化手段实现对全省规划市场准入管理，建立全省规划企业和从业人员的市场、质量诚信体系。

1. 省内企业动态数据库，完善企业信用档案
2. 执业人员和技术人员动态数据库，完善人员信用档案
3. 省外入滇企业、人员、项目数据库，完善信用档案等。

云南省城乡规划委员会

序号	企业名称	所属州市	单位性质
1	云南省城乡规划设计研究院	昆明市	国有企业
2	昆明市规划设计研究院	昆明市	国有企业
3	云南省设计院集团	昆明市	国有企业
4	昆明市建筑设计研究院集团有限公司	昆明市	其他有限责任公司
5	大理白族自治州城乡规划设计研究院	大理白族自治州	事业单位
6	云南汇景工程规划设计有限公司	昆明市	私营有限责任公司
7	云南方城规划设计有限公司	昆明市	其他有限责任公司
8	昆明官房建筑设计有限公司	昆明市	其他有限责任公司
9	昆明新正东阳建筑工程设计有限公司	昆明市	私营企业
10	云南开发规划设计院	昆明市	国有企业

四、平台主要内容

内容框架

云南省空间规划大数据平台 (二期)

违法建筑综合管理
信息系统

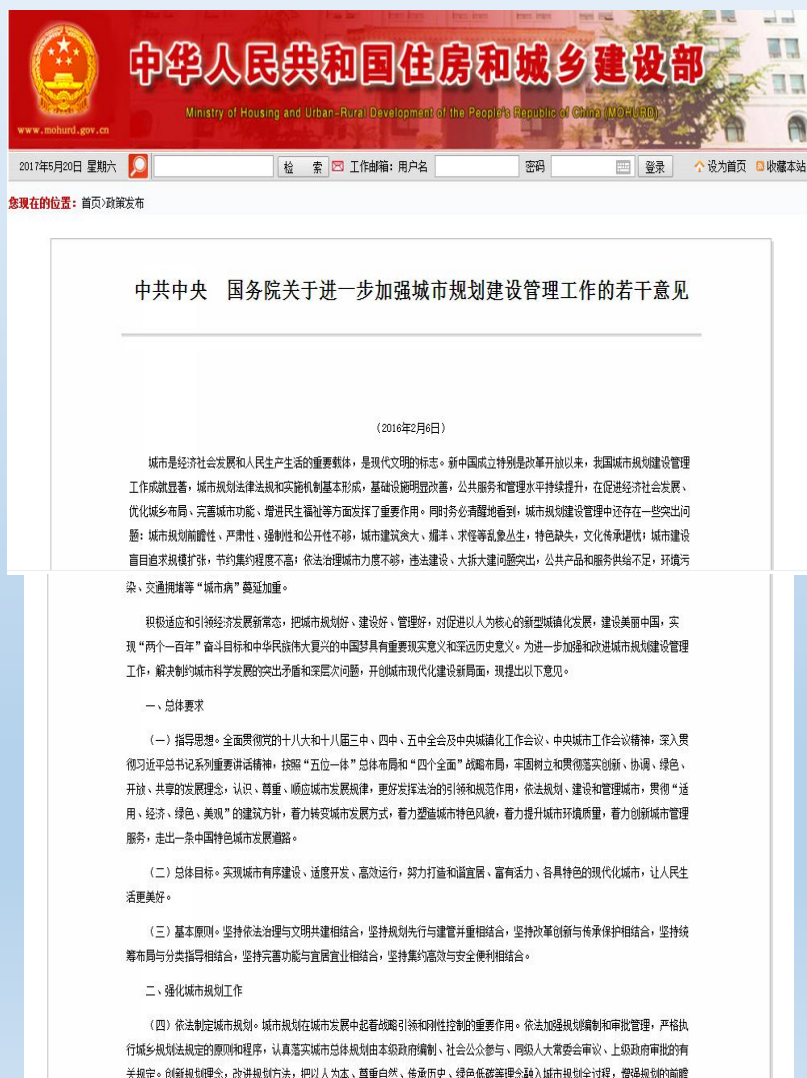
历史建筑综合管理
信息系统

四、平台主要内容(违法建筑综合管理信息系统)

(一) 违法建筑综合管理信息系统

任务依据

- 国务院下发《中共中央国务院关于进一步加强城市规划建设管理工作的若干意见》，提出“用5年时间，全面清查并处理建成区违法建设，坚决遏制新增违法建设”
- 住建部印发《住房城乡建设部关于印发城市建成区违法建设专项治理工作五年行动方案的通知》
- 云南省出台《云南省违法建筑处置规定》



四、平台主要内容(违法建筑综合管理信息系统)

内容框架

- 违建信息登记
- 违建图斑划定
- 图斑自检与校核
- 群众举报与查处跟踪
- 统计分析
- 典型案例处置

The image shows two screenshots of a web application. The top screenshot is the login page for the '云南省违法建筑查询系统' (Yunnan Province Illegal Building Query System). It features a title, three input fields for '管理员账号' (Admin Account), '密码' (Password), and '验证码' (Captcha), and a large orange '登录' (Login) button. The bottom screenshot is a '新增违法建筑查处记录' (Add Illegal Building Handling Record) form. It contains various input fields and dropdown menus for location (所属乡镇, 所属行政村), area (占地面积, 建筑面积), building type (建筑类型, 结构类型), and handling status (治理形式). It also includes fields for construction time, investigation time, and file uploads. The form ends with '确定' (Confirm) and '取消' (Cancel) buttons.

云南省违法建筑查询系统登录

管理员账号：

密码：

验证码： 8276

登录

新增违法建筑查处记录

所属乡镇(街道): 所属行政村(社区):

所属自然村(街区): 门牌号:

占地面积(平方米): 建筑面积(平方米):

建筑业主: 建筑区域:

乡类型: 城镇 村庄

功能类型: 居住建筑 公共建筑 工业建筑 农业建筑 其他

结构类型: 砖混结构 纯木结构 钢结构 钢筋混凝土结构 砖木结构 临时性建筑 其他

治理形式: 拆除 整改 其他

建设时间: 调查时间:

预计查处时间:

上传文件:

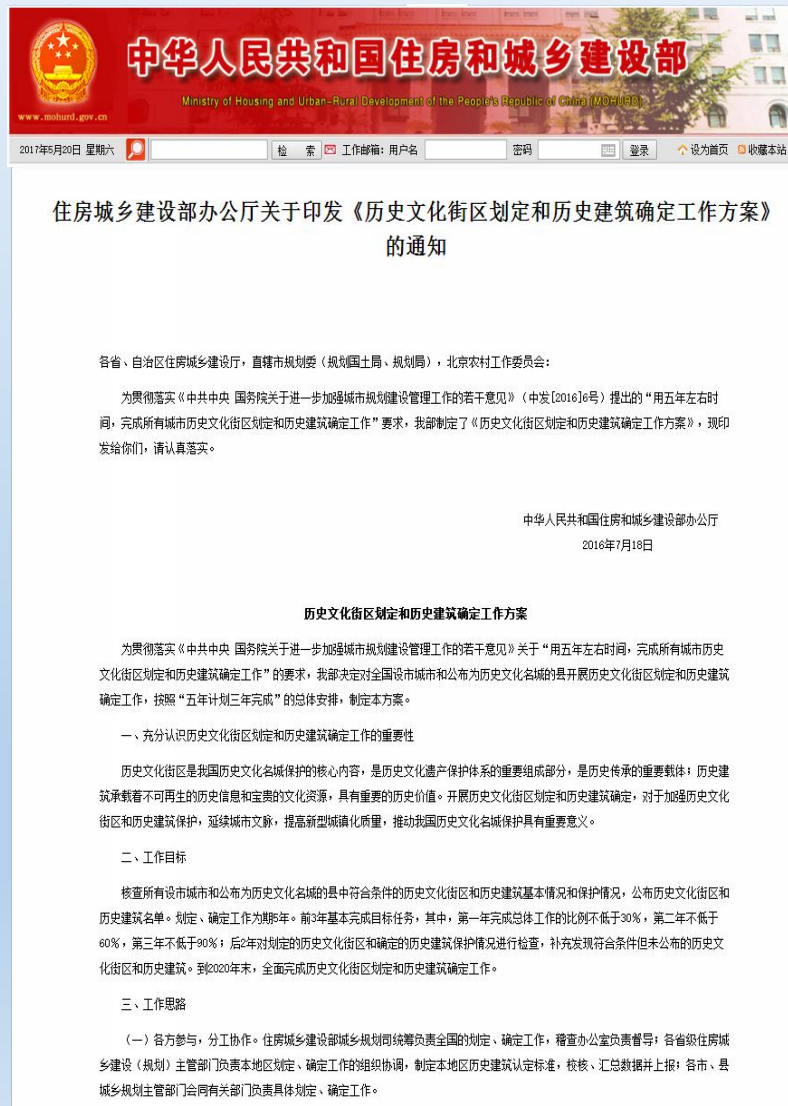
已上传文件:

四、平台主要内容(历史建筑综合管理信息系统)

(二) 历史建筑综合管理信息系统

任务依据

- 《中共中央 国务院关于进一步加强城市规划建设管理工作的若干意见》
“用五年左右时间，完成所有城市历史文化街区划定和历史建筑确定工作的要求”。
- 住建部关于《历史历史文化街区划定和历史建筑确定工作方案》提出“五年计划三年完成”的总体安排。
- 云南提出“力争3年左右时间，完成历史文化街区划定和历史建筑确定工作”的要求。



中华人民共和国住房和城乡建设部
Ministry of Housing and Urban-Rural Development of the People's Republic of China (MOHURD)

2017年5月20日 星期六 搜索 工作邮箱: 用户名 密码 登录 设为首页 收藏本站

住房和城乡建设部办公厅关于印发《历史文化街区划定和历史建筑确定工作方案》的通知

各省、自治区住房和城乡建设厅，直辖市规划委（规划国土局、规划局），北京农村工作委员会：

为贯彻落实《中共中央 国务院关于进一步加强城市规划建设管理工作的若干意见》（中发〔2016〕6号）提出的“用五年左右时间，完成所有城市历史文化街区划定和历史建筑确定工作”要求，我部制定了《历史文化街区划定和历史建筑确定工作方案》，现印发给你们，请认真贯彻落实。

中华人民共和国住房和城乡建设部办公厅
2016年7月18日

历史文化街区划定和历史建筑确定工作方案

为贯彻落实《中共中央 国务院关于进一步加强城市规划建设管理工作的若干意见》关于“用五年左右时间，完成所有城市历史文化街区划定和历史建筑确定工作”的要求，我部决定对全国设市城市和公布为历史文化名城的县开展历史文化街区划定和历史建筑确定工作，按照“五年计划三年完成”的总体安排，制定本方案。

一、充分认识历史文化街区划定和历史建筑确定工作的重要性

历史文化街区是我国历史文化名城保护的核心内容，是历史文化保护体系的重要组成部分，是历史传承的重要载体；历史建筑承载着不可再生的历史信息 and 宝贵的文化资源，具有重要的历史价值。开展历史文化街区划定和历史建筑确定工作，对于加强历史文化街区和历史建筑保护，延续城市文脉，提高新型城镇化质量，推动我国历史文化名城保护具有重要意义。

二、工作目标

核查所有设市城市和公布为历史文化名城的县中符合条件的历史文化街区和历史建筑基本情况和保护情况，公布历史文化街区和历史建筑名单。划定、确定工作为期3年。前3年基本完成目标任务，其中，第一年完成总体工作的比例不低于30%，第二年不低于60%，第三年不低于90%；后2年对划定的历史文化街区和确定的历史建筑保护情况进行检查，补充发现符合条件但未公布的历史文化街区和历史建筑。到2020年末，全面完成历史文化街区划定和历史建筑确定工作。

三、工作思路

（一）各方参与，分工协作。住房和城乡建设部城乡规划司统筹负责全国的划定、确定工作，稽查办公室负责督导；省级住房和城乡建设（规划）主管部门负责本地区划定、确定工作的组织协调，制定本地区历史建筑认定标准，审核、汇总数据并上报；各市、县城乡规划主管部门会同有关部门负责具体划定、确定工作。

四、平台主要内容(历史建筑综合管理信息系统)

内容框架

- 历史建筑信息登记
- 历史建筑图斑绘制
- 图斑自检与校核
- 在线浏览与查询
- 保护监督
- 统计分析



基本情况		详细介绍	更多图片	方位图
名称	清河坊历史街区			
现状概况	是杭州市古城风貌最浓厚的地区。区内拥有全国重点文物保护单位胡庆余堂、省视文保单位钱楼第一井、胡雪岩故居和市级文保单位万安药堂、叶种德堂等。现基本保持完整，河坊街两侧一期保护工程已完成，二期保护工程正在进行中。			
重点保护区	范围	以河坊街为中心，北至高银巷、望江路，西至华光巷，东至中河路、金筑巷，南至佑圣观、元宝街，并包括中河路东侧的胡雪岩故居一带。		
	面积(万平方米)	整合前为13.99，整合后为30.27。		
传统风貌协调区	范围	为重点保护区向四周扩大，与中山南路一十五奎巷历史街区协调区范围相接。		
	面积(万平方米)	整合前为15.37，整合后紫线外圈控制线范围为97.04。		
保护与利用要求	<ol style="list-style-type: none">1、从整体上保护清河坊地区的传统风貌，尽量保持建筑、街巷的原有比例，保持原有建筑风格。2、保护区内采取保护更新的手法，避免大拆大建，对文物建筑应按原样维修整饰，对后人不合理改造的地方，可恢复其原貌，对年久失修的建筑按清末民初的传统建筑风格予以更新改造，其中住宅的改造应体现江南民居中杭州传统特色，如黛瓦、白墙、石南门、小天井等，建筑高度控制在2米以下。3、将杭州市一些老字号高店相对集中到该区域，形成传统的商业和文化氛围。			

四、平台主要内容

内容框架

云南省空间规划大数据平台 (三期)

全省空间规划数据
备案集成系统

全省规划项目审批
系统

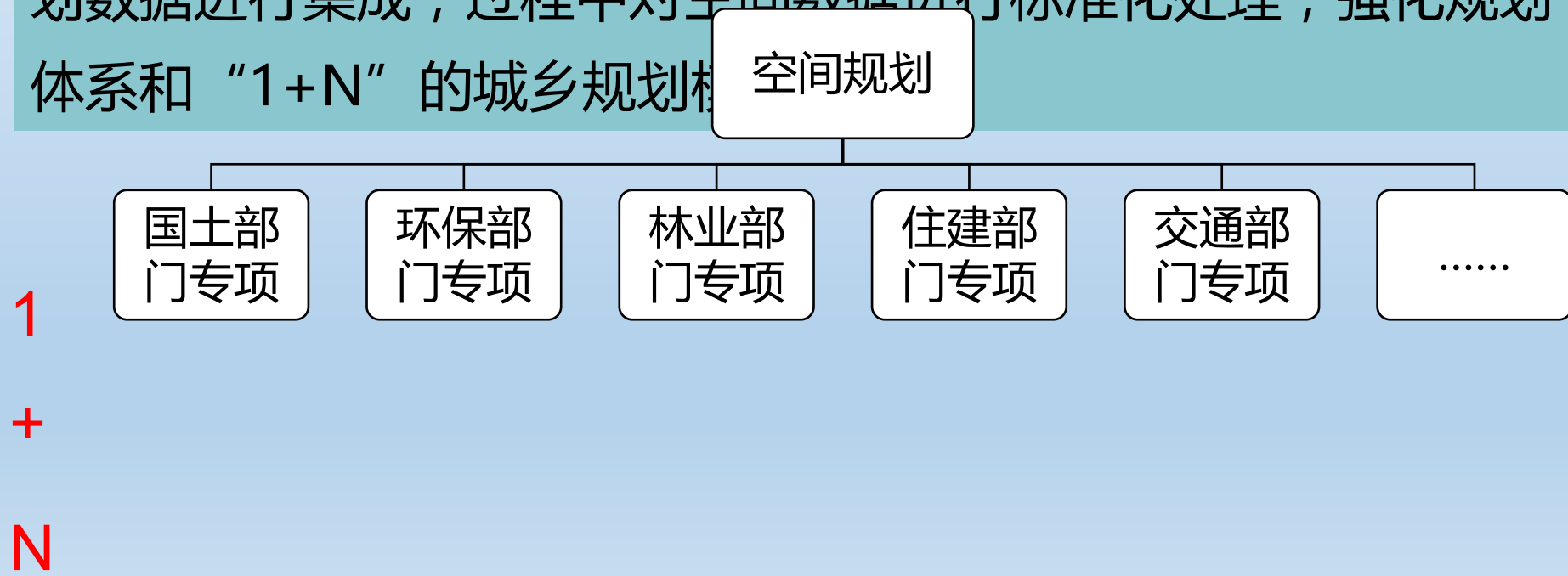
全省空间信息监测
系统

四、平台主要内容(全省空间规划数据备案集成系统)

按规则和标准

以1+N模式，完成信息入库，形成空间规划基础数据

按空间规划体系，按省、州市、县市区三级对各类空间规划数据进行集成，过程中对空间数据进行标准化处理，强化规划体系和“1+N”的城乡规划



四、平台主要内容(全省规划项目审批系统)

科学分析、协同审批、辅助决策

提供储备协同和建设协同功能，规划部门、国土部门、发改部门、交通部门等部门可实现在系统上的协同办公，对同一重大项目的规划审批进行科学分析，各部门可对项目的审批作出决策，进行商讨，促进重大项目的科学审批。

四、平台主要内容(全省空间信息监测系统)

实现信息监测

对接全省地理国情监测系统和生态保护红线等监管系统，整合遥感、航拍等数据资源，重点围绕设市城市、高原坝区，对空间规划的实施利用信息化手段进行监督，强化规划的严肃性。

谢谢

THANK YOU FOR YOUR ATTENTION