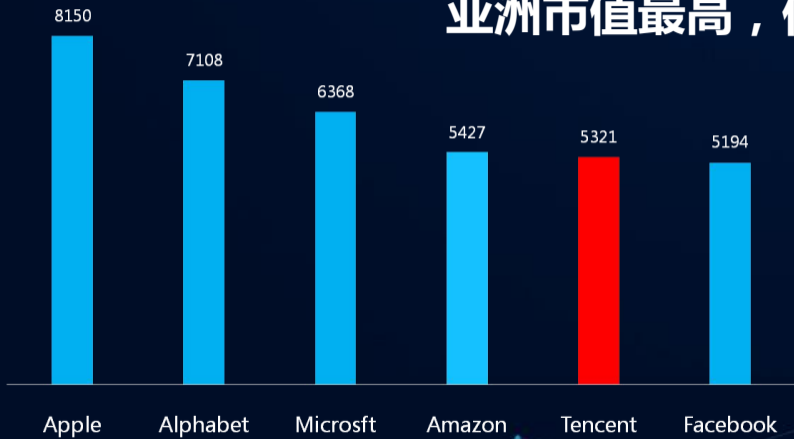


互联网+时代下的大数据应用

腾讯云副总裁 黄海清

亚洲市值最高，位列全球前十



货币单位：亿美元

数据来源：2017年11月
新浪科技

品牌	类别	品牌价值/百万美元	2016到2017年品牌价值变化%	2017年品牌贡献值
1 腾讯	Tencent 腾讯 科技	106,181	29%	5
2 阿里巴巴	Alibaba Group 零售	58,009	22%	3
3 中国移动	中国移动 China Mobile 电信服务	57,899	1%	4
4 中国工商银行	ICBC 中国工商银行 银行	31,482	-8%	2
5 百度	Baidu 百度 科技	23,886	-11%	5
6 华为	HUAWEI 科技	20,383	10%	3
7 中国建设银行	中国建设银行 银行	18,398	-7%	2
8 平安保险	中国平安 PINGAN 保险	16,463	5%	3
9 茅台	酒类	16,219	41%	5
10 中国农业银行	中国农业银行 银行	14,848	-9%	2

2017Brandz 最具价值中国品牌

业内首次提出“互联网+”

2015年“互联网+”正式出现在政府工作报告中。其中写道：推动移动互联网、云计算、大、物联网等于现代制造业相结合，促进电子商务、工业互联网和互联网金融健康发展。



业内首次提出“互联网+”

2013年11月6日，上海复旦大学，马化腾——

互联网+一个传统行业，意味着什么呢？其实是代表了一种能力，或者是一种外在资源和环境，对这个行业的一种提升。

全国人大代表马化腾2015年“两会”提交的建议——

我们需要持续以“互联网+”为驱动，鼓励产业创新、促进跨界融合、惠及社会民生，推动我国经济和社会的持续发展与转型升级。

“互联网+”，连接一切的新生态

以互联网平台为基础，利用信息通信技术与各行业融合，推动产业转型升级，创造新产品、新业务与新模式

广度上的延伸

以信息服务业为a基础向第一、第二产业延伸

深度上的延伸

从信息传递逐渐渗透到多个产业链环节

第三产业

信息通信：QQ微信
 互联网+医疗：微信智慧医院
 互联网+交通：公共出行解决方案
 互联网+生活服务：58同城、大众点评
 ……

第二产业

互联网+民生：微信城市服务
 互联网+金融：微信支付、QQ钱包
 互联网+零售+物流：微信小店，京东
 互联网+教育：腾讯课堂、新东方

第一产业

农业互联网
 智能制造

信息传递

QQ/微信、腾讯网、腾讯视频等

营销推广

- 系统支撑：腾讯云
- 企业信息化：微信企业号、企业QQ等

运营维护

腾讯大数据平台、硬件接口

生产制造

- 广告分发平台：广点通、微信广告等
- 变现平台：财务通、微信支付、QQ钱包

三大基础

数据

海量的数据接入与处理能力

连接

开放接口，做互联网+的连接器

安全

网络安全是连接一切的国防体系



Part 1

腾讯：连接的力量

公司战略：连接一切



连接人和人

以通信和社交为核心
连接人之间的沟通交流



连接人和服务

连接互联网和各行各业，
资讯和服务在新的领域创造新的生态



连接人和设备/设备和设备

以互联网为媒介
给未来生活丰富可能性



“互联网+”时代将聚焦的四大基础领域

“互联网+”时代将聚焦的四大基础领域

Part 2

腾讯的能力

腾讯各生态场景应用能力

 微信及Wechat

微信/Wechat合并月活跃账户数9.8亿



28%

就微信及Wechat而言月活跃账户达**8.89亿**，同比增长**28%**。于农历新年除夕的24小时期间，微信红包收发数量达**140亿**，较去年增长**76%**

 QQ

8.68亿



月活跃账户数

2%

6.52亿



智能终端月活跃账户数

2%

2.44亿



最高同时在线账户数

1%

腾讯基础数据存储和运营能力

储存数据超过

1000PB

每天增加

500TB

服务场景

政务

游戏

腾讯产品

AI

VR

金融

医疗

腾讯生态系

.....

视频

电商

5大洲

29个全球服务节点



550+ 数据加速节点



5大洲

29个全球服务节点

腾讯位置大数据能力

位置大数据，已远远超越某个APP的日活月活竞争，而是为整个生态构建位置数据服务的能力



定位

500亿次/天，20T/天



搜索

5200万POI



道路

610万公里，日更新，周上线



导航

1亿次/天，分钟级更新

腾讯人工智能技术能力

专注机器学习、自然语言处理、语音识别和计算机视觉



最具传统和权威的“UEC杯”计算机围棋大赛中，腾讯人工智能围棋程序“绝艺”，以11战全胜的战绩夺得冠军。又在“电圣战”人机围棋大战中，执黑中盘战胜日本围棋新秀一力辽七段。

人工智能 腾讯觅影 90% 食管癌准确率



早期发现 治愈率
超**90%**



中期/晚期 治愈率
仅**40%**



早期食管癌检出率
仅**10%**



腾讯觅影

人工智能医学影像专家



早期食管癌的筛查准确率**90%**

《云上生态的新探索》

马化腾 — 腾讯公司 董事会主席兼

未来是传统行业利用互联网技术，在云端用人工智能的方式处理大数据

云计算/大数据/人工智能一体三面

云计算赋能大数据和人工智能的发展

大数据促进了云计算能力的提升

人工智能将成为未来最主要的应用场景

Part 3

腾讯大数据实践与思考

需求端

- 一门式服务
- 网上办事大厅



- 多维度细分用户需求
- 及时探测需求热点
- 总结访问规律
- 定位服务短板



大数据分析平台

供给端

- 简政放权
- 放管结合
- “最后一公里”建设



- 数据开放与共享
- 事项办理全过程分析

- 了解公众
- 优化服务
- 变被动为主动

- 事前预测
- 事中引导
- 事后分析

热力地图，海陆空出行实时心中有数



迁徙分析，历史出行信息一目了然



出行指数，全省高速出行信息一手掌握



人社系统与数据



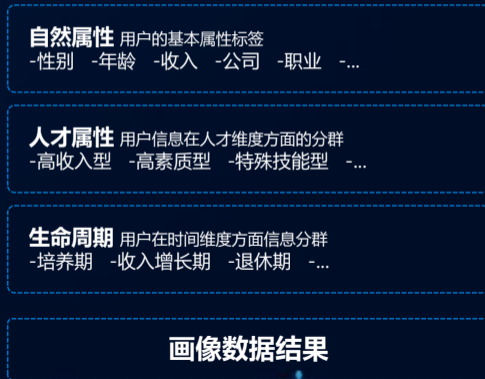
数据准备

腾讯大数据套件



大数据建模与计算

用户画像



画像数据结果



十九大党建思路



- 打破传统的被动式宣传与党务公开
- 通过微信公众号，政务微信，党建网站三者结合，实现真正的党务贴近民生

游客出行分析

全游客交通工具分析，如飞机、火车、汽车、轮渡等，统计不同交通工具的游客到达数量和比例。



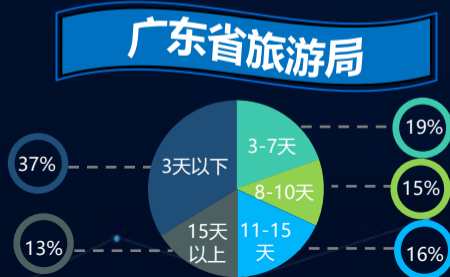
区域热点分析

识别和采集多方线路的游客移动轨迹信息，挖掘频繁和热门的游览景点和信息。



驻留时间统计

分析统计游客在城市内/景区的驻留时间，按照3天以下、3-7天、8-10天、11-15天、15天以上的时长进行分类统计。



行为轨迹分析

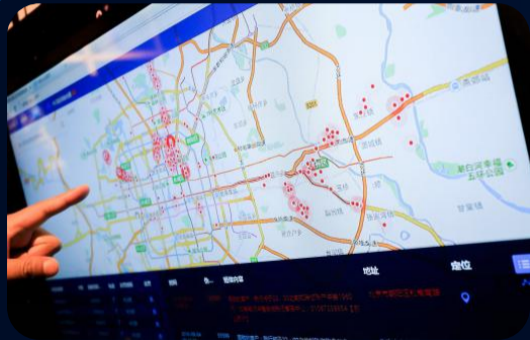
基于游客在市内的出行链，分析游客的出行轨迹，包括酒店、商业区等全部行为轨迹分析。



大数据与旅游 – 云南省旅游发展委员会与腾讯合作推出“全域旅游”智慧旅游平台

Tencent 腾讯 | 腾讯云





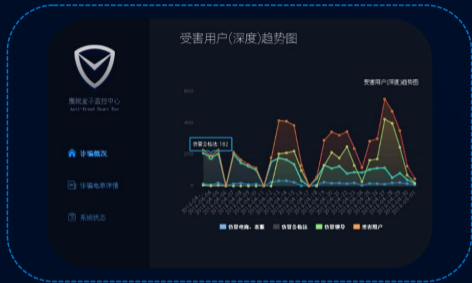
伪基站安全态势实时展示

方案

腾讯手机管家用户收到伪基站诈骗短信后迅速拦截；大量用户在同一区域举报该短信后，该区域在地图上变红；警方登录麒麟系统查看伪基站分布图，派民警现场盘查抓捕。

价值

- 降低警方打击伪基站犯罪的成本，提高办案效率
- 今年3月试用以来，北京警方反馈共抓获犯罪嫌疑人107名，破案72个起，扣押77套伪基站设备



背景

电信诈骗日益猖獗，2015全国因为电信诈骗造成的经济损失达到222亿元，诈骗号码影响用户遍及全国各地。
传统反诈骗的“事前”教育和“事后”报案效果有限。

方案

- 盒子依靠大数据分析，采用“事中”提醒主动预防
- 运营商负责采集话单，腾讯负责识别正在受骗的号码，然后通过运营商对用户进行提醒。

价值

深圳联通上线以来，累计向用户发送提醒短信超30万条，电话提醒1.5万余次，成功劝阻 5000余次，挽回近5亿元损失。仿冒公检法类型诈骗案件金额下降了80%。

银行卡透支

谎称中奖

虚假客服

冒充公检法

医保诈骗

仿冒熟人

2016年与北京市公安局刑事侦查总队一支（刑总）队合作，在三大运营商同时上线，每天16为警察回访超过500人，每天挽回损失达100万元。

大数据在法院的应用：最高高院庭审引入腾讯人工智能做笔录 准确率达96%



远程庭审系统客户端

庭审实时笔录

开庭时间：2005年6月18日 开庭地点：尤溪县人民法院 法庭组成人员：审判长付永康、审判员余朝月、黄泽飞、书记员谢周培
书记员：请原告、被告宣读法庭纪律（略记）
书记员：全体起立，请审判长、审判员入座。
书记员：原告审判长，原告肖亮、原告代理人李仁尚、被告肖磊、肖百、被告代理人周铭德、曹福果已到庭。原告（被告）提供的证人肖梁、赵林在庭外候传。庭前准备工作就绪，请开庭。
审判长：现在核对当事人、诉讼参与人基本情况，原告姓名等项
原告：肖亮，男，1967年出生，汉族，农民，住福建省尤溪县城关镇下村村53号。是被继承人肖立的次子。
案：原告委托代理人的身份及代理权限？
委托代理人：李仁尚，律师事务所律师，代理权限以授权委托书为准。 案：被告姓名等项
被告：肖磊，男，1986年1月13日出生，汉族，农民，住福建省尤溪县城关镇下村村53号。是被继承人肖立的孙子。
案：被告代理人姓名等项？

操作

- 申请证据上传
- 申请共享屏幕
- 申请发言

消息

审判长：
被告请准备发言

我：
好的

审判长：
请打开话筒声音

展示区域 原告正在共享屏幕

采集人脸

比对人脸

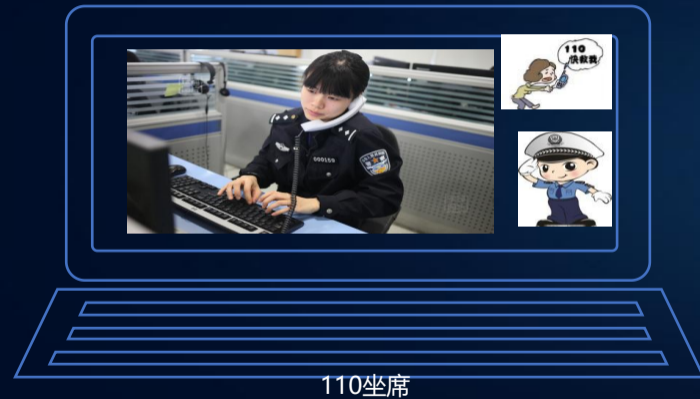
相似度：86%

验证结果：身份验证通过

进入庭审

身份证正面照

身份证反面照



1. 视频报警和智能报警

2. 窗口核身

3. 悬赏公告

4. 云上派出所

5. 智能走失平台

6. 警务微信

7. 电子身份证

8. 远程办案

9. 警员直播

10. 积分激励体系

11. 笔录智能分析

12. 智能视频实战平台

13. 情报大数据平台



124名

福建省公安厅“牵挂你”防走失平台

3个月内寻回走失人员

大数据在安保的应用：腾讯人流热力图现在已经是各地警方的必备



一流的标准 一流的管理 一流的队伍 一流的业绩

16/04/10 07:38:13
11299752E 30.4580842N

今日天气
小雨转多云
23/14℃

警情	起数	单位	警情	起数
伤人案	612 起	江岸分局	闹事	15
闹事	41 起	江汉分局		16
治安	132 起	硚口分局		11
事故	41 起	汉阳分局		8
寻人	32 起	武昌分局		14
求助	150 起	洪山分局		16
		东西湖分局		25
				9

武汉智慧公安LBS大数据应用平台 2016-04-10

突破以往按照区域划分警力的模式，基于LBS大数据平台，为现场调度和警力部署提供直观决策辅助



实现政务微信承载的
移动警务平台



实现全市警务人员的
无缝协同办公



更多客户案例

将公安行业管理思维与政务微信结合，打造全新互联网+移动警务平台。

- 互联网安全接入
- 省市一体化的移动警务平台
- 人员信息核查等业务应用
- 跨部门跨区域警务协同

工信部，公安部，福建军区，苏州公安，广东公安.....



卖机器



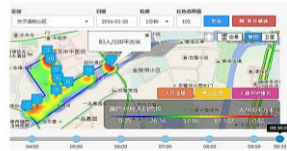
卖服务

更精准的城市开店位置全面筛选



挑选潜在候选地址进一步详尽分析

- 基于LBS和大数据，提供商圈选址空间+时间维度的人口信息，商圈信息，位置价值，生活服务，交通信息等。
- 结合门店历史消费，竞争对手信息，关联品牌信息深入学习，选择类似高潜力区域和位置。



大数据与汽车行业：人车互动，云端控制



物流与大数据, 人工智能 中外运 1000+ VS 8+ 顺丰 准确率 98%+



附: 托运单

中国外轮代理公司
CHINA OCEAN SHIPPING AGENCY
留底
COUNTERFOIL S/O No. 24

船名: HSIANG YANG 航次: 24Y 目的港: MANGAZZES
 托运人: DE FA TRADING CO. LTD., QINGDAO
 收货人: TO ORDER
 通知: BRUCKNOTSA, 608, FROBE CHAMON 8088, PARIS

标记及号码 Marks & Nos.	件数 Quantity	货名 Description of Goods	毛重或公斤 Gross Weight in KGs	尺码 Measurement 立方公尺 Cu. M.
JCSA S/C NO. 02/FP98 MUSSELES NO. 1 - 3000	3000 CARTONS	GENESIS FROXY K060075	22,000kg	32m ³

共计件数(大写)
Total Number of Packages in Writing SAY ONE THOUSAND CARTONS ONLY

委托号 NO. 0000	可否转船 NO
装船期 JULY 31, 2002	可否分批 YES
结汇期 AUG. 15, 2002	存货地点
总尺码 32m ³	



SF EXPRESS 800 4000 111 111
574 963 186 575

WINSCHULF
CHRIS
香港九龍順豐亞答街...
剛承辦...
P. Wang



腾讯云 连接 智能 未来